

ที่ กษ ๒๖๐๕.๐๕/วส



ศูนย์วิจัยข้าวแพร่
อ.เมือง จ.แพร่ ๕๔๐๐๐

๒๒ กุมภาพันธ์ ๒๕๖๐

เรื่อง ส่งรายงาน “สถานการณ์นาข้าวเวียงโกศัย ฉบับที่ ๒ ฤดูนาปรัง ๒๕๖๐”

เรียน

สิ่งที่ส่งมาด้วย “สถานการณ์นาข้าวเวียงโกศัย ฉบับที่ ๒ ฤดูนาปรัง ๒๕๖๐” รวม ๑๒ หน้า

ด้วยศูนย์วิจัยข้าวแพร่ได้ออกสำรวจสภาพการทำนาและศัตรูข้าวเพื่อเตือนภัยการระบาดของในฤดูนาปรัง ๒๕๖๐ เดือนละ ๒ ครั้ง โดยการกำหนดจุดสำรวจในพื้นที่ ๘ อำเภอ มีการบันทึกสภาพแวดล้อมนาข้าว ตรวจวัดการเจริญเติบโตของข้าว สุ่มสำรวจศัตรูข้าว ได้แก่ โรคข้าว แมลงศัตรูข้าว แมลงศัตรูธรรมชาติและวัชพืชในแปลงนา โดยวิธีการตรวจนับด้วยตาเปล่าและสวิงโฉบ ประกอบกับข้อมูลอุตุนิยมวิทยาของสถานีตรวจอากาศของศูนย์วิจัยข้าวแพร่ ตำบลแม่คำมี อำเภอเมือง จังหวัดแพร่ พบการระบาดของเพลี้ยกระโดดหลังขาวในพื้นที่บ้านหนองเสี้ยว ตำบลหัวเมือง อำเภอสอง จังหวัดแพร่ หรือพิกัด ๑๘.๓๕๕๑๘๕, ๑๐๐.๑๙๔๒๓๙ เภ็นระดับเศรษฐกิจที่ ๑๔ ตัวต่อกอ และปัญหาต้นข้าวใบเหลืองและไม่ตั้งท้องตามอายุข้าวเนื่องจากกระทบอากาศหนาว ส่วนรายละเอียดอื่นๆ สามารถตรวจสอบได้จากรายงาน “สถานการณ์นาข้าวเวียงโกศัย ฉบับที่ ๒ ฤดูนาปรัง ๒๕๖๐” ตามสิ่งที่ส่งมาด้วย

จึงเรียนมาเพื่อโปรดทราบและพิจารณา

ขอแสดงความนับถือ

(นางสายสมร พันธุ์รัตนสุขกุล)

เจ้าพนักงานธุรการชำนาญงาน

รักษาการในตำแหน่ง ผู้อำนวยการศูนย์วิจัยข้าวแพร่

กลุ่มถ่ายทอดเทคโนโลยี

โทร ๐๕๔-๖๔๖๐๓๓-๓๕

โทรสาร ๐๕๔-๖๔๖๐๓๔



“สถานการณ์นาข้าวเวียงโกศัย ฉบับที่ ๒”

รายงานผลสำรวจการทำนาและศัตรูข้าวเพื่อการเตือนภัย จังหวัดแพร่ ฤดูนาปรัง ๒๕๖๐

โดย ศูนย์วิจัยข้าวแพร่ กองวิจัยและพัฒนาข้าว
กรมการข้าว กระทรวงเกษตรและสหกรณ์

ภาพรวมการทำนาจังหวัดแพร่ ในรอบสำรวจที่ ๒ : วันที่ ๑๘ และ ๑๙ กุมภาพันธ์ ๒๕๖๐

พื้นที่ปลูกข้าวในฤดูนาปรัง ๒๕๖๐ ของจังหวัดแพร่ มีการปลูกข้าวทุกอำเภอ โดยเกษตรกรส่วนใหญ่เริ่มทำการปลูกข้าวตั้งแต่วันที่ ๖ ธันวาคม ๒๕๕๙ เป็นต้นมา มีทั้งการปลูกแบบนาหยาต แบบหว่านน้ำตม หว่านข้าวแห้ง และปักดำด้วยรถปักดำ พันธุ์ข้าวที่นิยมปลูกในฤดูนี้ได้แก่ ข้าวพันธุ์สันป่าตอง ๑ และ กข ๑๔ ต้นข้าวส่วนใหญ่อยู่ในระยะแตกกอจนถึงระยะข้าวตั้งท้อง อายุข้าวประมาณ ๔๗ - ๗๕ วัน ส่วนการปลูกข้าวที่ศูนย์วิจัยข้าวแพร่ ได้จัดทำแปลงนาปลูกข้าวเพื่อใช้สำหรับการเตือนภัยพายุกรณ์ จำนวน ๑ แปลงขนาด ๑ ไร่ ใกล้กับตึกแสงไฟ ข้าวอยู่ในระยะกล้าอายุข้าว ๒๔ วัน การเจริญเติบโตของข้าวทุกพื้นที่ที่ทำสำรวจพบปัญหาต้นข้าวเจริญผิดปกติ เนื่องจากกระทบอากาศที่ค่อนข้างเย็น พร้อมทั้งให้คำแนะนำการแก้ปัญหาข้าวกระทบหนาวแก่เกษตรกรเจ้าของแปลงนาเรียบร้อยแล้ว นอกจากนี้ยังพบการระบาดของเพลี้ยกระโดดหลังขาวในพื้นที่อำเภอสอง จังหวัดแพร่ร่วมด้วย ดังนั้นทางศูนย์วิจัยข้าวแพร่จึงขอทำการสรุปการสำรวจสถานการณ์ข้าวเวียงโกศัยดังต่อไปนี้

ผลสำรวจการทำนา ฤดูนาปรัง ๒๕๖๐ รอบสำรวจที่ ๒

จุดสำรวจที่ ๑ : บ้านใหม่พม่า ตำบลต้าผามอก อำเภอลอง จังหวัดแพร่ พิกัด ๑๘.๑๕๐๓๘๕, ๙๙.๙๔๘๔๘๓

สำรวจวันที่ ๑๘ กุมภาพันธ์ ๒๕๖๐ เวลา ๐๙.๒๐ น.

สภาพทั่วไป

สภาพอากาศในวันสำรวจค่อนข้างเย็น มีแสงแดดเล็กน้อย อุณหภูมิเฉลี่ย ๒๗.๕ องศาเซลเซียส และความชื้นสัมพัทธ์ ๖๑.๐ เปอร์เซ็นต์ เกษตรกรปลูกข้าวพันธุ์ กข ๑๔ ปลูกข้าวแบบหว่านน้ำตม วันที่ ๖ ธันวาคม ๒๕๕๙ ปริมาณน้ำในนาเพียงพอเนื่องจากระดับน้ำในแปลงนาประมาณ ๕ เซนติเมตร อาศัยน้ำจากน้ำฝนและสระน้ำที่มีภายในแปลงนา

การเจริญเติบโตของข้าว

ต้นข้าวอยู่ในระยะกล้าเข้าสู่ระยะตั้งท้องสูงสุด เริ่มออกรวง อายุข้าว ๗๔ วัน จากการตรวจนับต้นข้าวในพื้นที่ ๑ ตารางเมตร จำนวน ๔ จุด มีจำนวนต้นข้าวเฉลี่ย ๒๔๔ กอต่อตารางเมตร ต้นข้าวเจริญเติบโตช้า โดยมีความสูงของต้นข้าวเฉลี่ย ๔๕.๐ เซนติเมตร ซึ่งสูงจากเดิมจากเดือนที่แล้ว ๑๒.๕ เซนติเมตร และไม่สัมพันธ์กับอายุของข้าว ต้นข้าวแสดงอาการใบเหลือง รวมถึงไม่แสดงอาการของต้นข้าวตั้งท้อง สาเหตุมาจากผลกระทบจากอุณหภูมิที่ค่อนข้างเย็นในพื้นที่

โรค แมลงและสัตว์ศัตรูข้าว

การสุ่มสำรวจด้วยตาเปล่า ไม่พบปัญหาโรคและแมลงศัตรูข้าวในแปลงนา

การสุ่มสำรวจโดยใช้การสวิงโอบ ไม่พบปัญหาแมลงศัตรูข้าวจากสวิงโอบ

วัชพืชในนาข้าว

พบการระบาดของวัชพืชตระกูลกกในแปลงนา ได้แก่ ปัญหาการระบาดของกกขนาก ๓๐ เปอร์เซ็นต์ของพื้นที่ และหนวดปลาดุก ๒๐ เปอร์เซ็นต์ของพื้นที่นา (ดังภาพที่ ๑)



ภาพที่ ๑ การสำรวจสถานการณ์ข้าวปลูกฤดูนาปรัง ๒๕๖๐ ณ บ้านใหม่พม่า ตำบลพยอม อำเภอลอง จังหวัดแพร่

จุดสำรวจที่ ๒ : บ้านเหล่า ตำบลแม่ป้าก อำเภอวังชิ้น จังหวัดแพร่ พิกัด ๑๗.๙๘๒๙๐๐, ๙๙.๖๕๖๔๖๔

สำรวจวันที่ ๑๘ กุมภาพันธ์ ๒๕๖๐ เวลา ๑๐.๓๐น.

สภาพทั่วไป

สภาพอากาศในวันสำรวจ มีท้องฟ้าโปร่งใสและแสงแดดจ้า อุณหภูมิเฉลี่ย ๓๑.๘ องศาเซลเซียส และความชื้นสัมพัทธ์เฉลี่ย ๕๔.๗ เปอร์เซ็นต์ เกษตรกรปลูกข้าวพันธุ์สันป่าตอง ๑ เริ่มปลูกข้าวแบบนาหว่านน้ำตาม วันที่ ๑๕ ธันวาคม ๒๕๕๙ ปริมาณน้ำในนาเพียงพอเนื่องจากระดับน้ำในแปลงน่าน้ำสูงมากประมาณ ๒ เซนติเมตร

การเจริญเติบโตของข้าว

ต้นข้าวอยู่ในระยะแตกกอสูงสุด ถึงเข้าระยะข้าวเริ่มตั้งท้อง อายุข้าว ๖๕ วัน จากการตรวจนับต้นข้าวในพื้นที่ ๑ ตารางเมตร จำนวน ๔ จุด มีจำนวนต้นข้าวเฉลี่ย ๑๕๔ ต้นต่อตารางเมตร ความสูงของต้นข้าวเฉลี่ย ๔๗.๘ เซนติเมตร ต้นข้าวเจริญเติบโตได้ไม่ดี เนื่องจากสูงจากเดิมจากเดือนที่แล้ว ๕.๔ เซนติเมตร และไม่สัมพันธ์กับอายุของข้าว ต้นข้าวแสดงอาการใบเหลือง รวมถึงไม่แสดงอาการของต้นข้าวตั้งท้อง สาเหตุมาจากผลกระทบจากอุณหภูมิที่ค่อนข้างเย็นในพื้นที่

โรค แมลงและสัตว์ศัตรูข้าว

การสุ่มสำรวจด้วยตาเปล่า ไม่พบปัญหาโรคข้าวและแมลงศัตรูข้าวในแปลงนา

การสุ่มสำรวจโดยใช้การสวิงโอบ จำนวน ๒๐ โอบ ไม่พบแมลงศัตรูข้าว แต่ส่วนใหญ่พบแมลงศัตรูธรรมชาติ ได้แก่ แมงมุม ๔๐ ตัว แมลงปอบ้าน ๒๙ ตัว และแมลงปอเข็ม ๗ ตัว

วัชพืชในนาข้าว

พบการระบาดของวัชพืชตระกูลกกในแปลงนา ได้แก่ ปัญหาการระบาดของกกขนาก ๓๐ เปอร์เซ็นต์ของพื้นที่ และหนวดปลาตุ๊ก ๕ เปอร์เซ็นต์ของพื้นที่นา ส่วนวัชพืชใบกว้างได้แก่ เทียนนา พบระบาด ๒๐ เปอร์เซ็นต์ (ดังภาพที่ ๒)



ภาพที่ ๒ การสำรวจสถานการณ์ข้าวปลูกฤดูนาปรัง ๒๕๖๐ ณ บ้านเหล่า ตำบลแม่ป้าก อำเภอลำดวน จังหวัดแพร่

จุดสำรวจที่ ๓ : บ้านปากพวก ตำบลปงป่าหวาย อำเภอด่านซ้าย จังหวัดแพร่

พิกัด ๑๗.๙๙๘๗๗๗, ๑๐๐.๐๔๔๑๔๓

สำรวจวันที่ ๑๘ กุมภาพันธ์ ๒๕๖๐ เวลา ๑๓.๐๐น.

สภาพทั่วไป

สภาพอากาศในวันสำรวจมีท้องฟ้าโปร่งใสและแสงแดดจ้า อุณหภูมิเฉลี่ย ๓๔.๔ องศาเซลเซียส และความชื้นสัมพัทธ์ ๔๙.๙ เปอร์เซ็นต์ เกษตรกรปลูกข้าวพันธุ์ กข๑๔ เริ่มปลูกวันที่ ๑๐ ธันวาคม ๒๕๕๙ โดยวิธีหว่านน้ำตามปริมาณน้ำในนาเพียงพอเนื่องจากมีปริมาณน้ำในนาสูงประมาณ ๙ เซนติเมตร

การเจริญเติบโตของข้าว

ต้นข้าวอยู่ในระยะตั้งท้อง อายุข้าว ๗๐ วัน จากการตรวจนับต้นข้าวในพื้นที่ ๑ ตารางเมตร จำนวน ๔ จุด มีจำนวนต้นข้าวเฉลี่ย ๓๔๓ ต้นต่อตารางเมตร ต้นข้าวมีการเจริญเติบโตช้า ความสูงของต้นข้าวเฉลี่ย ๕๑.๖ เซนติเมตร ซึ่งสูงจากเดิมจากเดือนที่แล้ว ๗.๒ เซนติเมตร ซึ่งไม่สัมพันธ์กับอายุของข้าว ต้นข้าวแสดงอาการใบเหลืองรวมถึงไม่แสดงอาการของต้นข้าวตั้งท้อง อันมีสาเหตุมาจากผลกระทบจากอุณหภูมิที่ค่อนข้างเย็นในพื้นที่ (ภาพที่ ๓)

โรค แมลงและสัตว์ศัตรูข้าว

การสุ่มสำรวจด้วยตาเปล่า ไม่พบปัญหาโรคข้าวและแมลงศัตรูข้าว

การสุ่มสำรวจโดยใช้การสวิงโอบ จำนวน ๒๐ โอบ พบแต่แมลงศัตรูธรรมชาติ ได้แก่ แมลงปอเข็ม ๑๕ ตัว และด้วงเต่าทอง ๗ ตัว

วัชพืชในนาข้าว

ไม่พบปัญหาวัชพืชในนาข้าว



ภาพที่ ๓ การสำรวจสถานการณ์ข้าวปลูกฤดูนาปรัง ๒๕๖๐ ณ บ้านปากพวก ตำบลปงป่าหวาย อำเภอเด่นชัย จังหวัดแพร่

จุดสำรวจที่ ๔ : บ้านร่องแดง ตำบลน้ำข่า อำเภอสูงเม่น จังหวัดแพร่ พิกัด ๑๘.๐๔๓๔๙๕, ๑๐๐.๐๘๔๒๑

สำรวจวันที่ ๑๘ กุมภาพันธ์ ๒๕๖๐ เวลา ๑๓.๓๐น.

สภาพทั่วไป

สภาพอากาศในวันสำรวจ มีท้องฟ้าโปร่งใสและแสงแดดจ้า อุณหภูมิเฉลี่ย ๓๓.๑ องศาเซลเซียส และความชื้นสัมพัทธ์ ๖๔.๘ เปอร์เซ็นต์ เกษตรกรปลูกข้าวพันธุ์กข ๑๔ เริ่มปลูกวันที่ ๑๗ ธันวาคม ๒๕๕๙ โดยวิธีหว่านน้ำตามปริมาณน้ำในนาเพียงพอเนื่องจากระดับน้ำในแปลงนาสูงประมาณ ๔ เซนติเมตร

การเจริญเติบโตของข้าว

ต้นข้าวอยู่ในระยะแตกกอสูงสุด เข้าสู่ระยะข้าวตั้งท้อง อายุข้าวประมาณ ๖๓ วัน จากการตรวจนับต้นข้าวในพื้นที่ ๑ ตารางเมตร จำนวน ๔ จุด มีจำนวนต้นข้าวเฉลี่ย ๓๔๓.๕ ต้นต่อตารางเมตร ความสูงของต้นข้าวเฉลี่ย ๖๒ เซนติเมตร ต้นข้าวเจริญเติบโตดี แต่ก็มีลักษณะอาการใบข้าวเหลืองร่วมด้วยอันเป็นสาเหตุของการกระทบหนาวโรค แมลงและสัตว์ศัตรูข้าว

การสุ่มสำรวจด้วยตาเปล่า ไม่พบปัญหาโรคและแมลงศัตรูข้าวในแปลงนา

การสุ่มสำรวจโดยใช้การสวิงโอบ จำนวน ๒๐ โอบ พบเพลี้ยกระโดดหลังขาว ๙ ตัว และตักแตนหนวดยักษ์ ๔ ตัว ส่วนแมลงศัตรูธรรมชาติ พบ แมงมุม ๒๒ ตัว ตัวง่าทอง ๒๑ ตัว และแมลงปอเข็ม ๑๖ ตัว

วัชพืชในนาข้าว

ไม่พบปัญหาของวัชพืชในนาข้าว



ภาพที่ ๔ การสำรวจสถานการณ์ข้าวปลูกฤดูนาปรัง ๒๕๖๐ ณ บ้านปากยาง ตำบลหนองม่วงไข่ อำเภอนองม่วงไข่ จังหวัดแพร่

จุดสำรวจที่ ๕ : บ้านปากยาง ตำบลหนองม่วงไข่ อำเภอนองม่วงไข่ จังหวัดแพร่

พิกัด ๑๘.๒๗๗๖๕๒, ๑๐๐.๒๐๑๕๘๔

สำรวจวันที่ ๑๙ กุมภาพันธ์ ๒๕๖๐ เวลา ๐๘.๓๕ น.

สภาพทั่วไป

สภาพอากาศในวันสำรวจเริ่มมีแสงแดดเล็กน้อย อุณหภูมิค่อนข้างเย็นเฉลี่ย ๒๒.๔ องศาเซลเซียส และความชื้นสัมพัทธ์ ๘๑.๖ เปอร์เซ็นต์ เกษตรกรปลูกข้าวพันธุ์ สันป่าตอง ๑ เริ่มปลูกวันที่ ๑๑ ธันวาคม ๒๕๕๙ โดยวิธีหว่านน้ำตม ขณะสำรวจในแปลงนาไม่มีน้ำ

การเจริญเติบโตของข้าว

ต้นข้าวอยู่ในระยะแตกกอสูงสุด เริ่มเข้าสู่ระยะตั้งท้อง อายุข้าวประมาณ ๖๐ วัน จากการตรวจนับต้นข้าวในพื้นที่ ๑ ตารางเมตร จำนวน ๔ จุด มีจำนวนต้นข้าวเฉลี่ย ๒๗๑ ต้นต่อตารางเมตร ความสูงของต้นข้าวเฉลี่ย ๖๓.๗ เซนติเมตร ต้นข้าวค่อนข้างเจริญเติบโตดี ไม่แสดงอาการใบเหลืองเนื่องจากกระทบอากาศหนาว

โรค แมลงและสัตว์ศัตรูข้าว

การสุ่มสำรวจด้วยตาเปล่า พบปัญหาข้าวแสดงอาการโรคไหม้เล็กน้อย เพียง ๕ เปอร์เซ็นต์ของพื้นที่ใบข้าวไม่เกินระดับเศรษฐกิจ และไม่พบแมลงศัตรูข้าวในแปลงนา

การสุ่มสำรวจโดยใช้การสวิงโฉบ จำนวน ๒๐ โฉบ พบเพลี้ยจักจั่นสีเขียวจำนวน ๖ ตัวต่อสวิงโฉบ ส่วนแมลงศัตรูธรรมชาติ พบแมลงปอเข็ม ๒๔ ตัว ตัวงเต่า ๑๐ ตัว และแมงมุม ๕ ตัวต่อสวิงโฉบ

วัชพืชในนาข้าว

พบปัญหาการระบาดของวัชพืชในแปลงนา ได้แก่ หญ้าแห้วหมู ระบาดในแปลงนา ๓๐ ไร่ เซ็นต์ของพื้นที่นา โดยระบาดร่วมกับหญ้าข้าวนก ๑๐ ไร่ เซ็นต์ของพื้นที่นาเช่นกัน (ภาพที่ ๕)



ภาพที่ ๕ การสำรวจสถานการณ์ข้าวปลูกฤดูนาปรัง ๒๕๖๐ ณ ปากยาง ตำบลหนองม่วงไข่ อำเภอนหนองม่วงไข่ จังหวัดแพร่

จุดสำรวจที่ ๖ : บ้านหนองเสี้ยว ตำบลหัวเมือง อำเภอสอง จังหวัดแพร่

พิกัด ๑๘.๓๕๕๑๘๕, ๑๐๐.๑๙๕๒๓๙

สำรวจวันที่ ๑๙ กุมภาพันธ์ ๒๕๖๐ เวลา ๐๙.๒๐ น.

สภาพทั่วไป

สภาพอากาศในวันสำรวจท้องฟ้า มีแสงแดดเล็กน้อย อากาศค่อนข้างเย็น อุณหภูมิเฉลี่ย ๒๔.๗ องศาเซลเซียส และความชื้นสัมพัทธ์ ๘๐.๑ เปอร์เซ็นต์ เกษตรกรปลูกข้าวพันธุ์สันป่าตอง ๑ ไร่ ปลูกข้าว วันที่ ๑๐ ธันวาคม ๒๕๕๙ โดยวิธีหว่านน้ำตม ปริมาณน้ำในนาเพียงพอเนื่องจากระดับน้ำในแปลงน่าน้ำประมาณ ๗ เซนติเมตร

การเจริญเติบโตของข้าว

ต้นข้าวอยู่ในระยะแตกกอสูงสุด เริ่มเข้าสู่ระยะข้าวตั้งท้อง อายุข้าวประมาณ ๗๑ วัน จากการตรวจนับต้นข้าวในพื้นที่ ๑ ตารางเมตร จำนวน ๔ จุด มีจำนวนต้นข้าวเฉลี่ย ๒๙๙ ต้นต่อตารางเมตร ความสูงของต้นข้าวเฉลี่ย ๗๐.๗ เซนติเมตร ต้นข้าวเจริญเติบโตดีและไม่แสดงอาการใบเหลืองเนื่องจากกระทบอากาศหนาว

โรค แมลงและสัตว์ศัตรูข้าว

การสุ่มสำรวจด้วยตาเปล่า ไม่พบปัญหาการระบาดของโรคข้าวแต่พบการระบาดของเพลี้ยกระโดดหลังขาว เกินระดับเศรษฐกิจ โดยพบเฉลี่ย ๑๔ ตัวต่อกอ มีโอกาสที่จะเพิ่มปริมาณประชากรแมลงศัตรูข้าวในแปลงนาได้ (ภาพที่ ๖)

ส่วนการสุ่มสำรวจโดยใช้การสวิงโอบ จำนวน ๒๐ โอบ พบแมลงปอเข็มจำนวน ๑๐๗ ตัวต่อโอบ และแมลงปอบ้านจำนวน ๗ ตัวต่อโอบ

วัชพืชในนาข้าว

พบการระบาดของหญ้าข้าวรกประมาณ ๕ เปอร์เซ็นต์ของพื้นที่นา



ภาพที่ ๖ การสำรวจสถานการณ์ข้าวปลูกฤดูนาปรัง ๒๕๖๐ ณ บ้านหนองเสี้ยว ตำบลหัวเมือง อำเภอสอง จังหวัดแพร่

จุดสำรวจที่ ๗ : บ้านห้วยซิม ตำบลน้ำเลา อำเภอร่องกาง จังหวัดแพร่

พิกัด ๑๘.๒๓๓๗๙๑, ๑๐๐.๒๙๓๙๗๖

สำรวจวันที่ ๑๙ กุมภาพันธ์ ๒๕๖๐ เวลา ๑๐.๑๐น.

สภาพทั่วไป

สภาพอากาศขณะสำรวจ มีแสงแดดแรง อากาศเริ่มร้อน อุณหภูมิเฉลี่ย ๒๙.๓ องศาเซลเซียส และความชื้นสัมพัทธ์อากาศ ๖๐.๔ เปอร์เซ็นต์ เกษตรกรปลูกข้าวพันธุ์สันป่าตอง ๑ เกษตรกรปลูกข้าวแบบนาหว่านข้าวแห้ง วันที่ ๑๔ ธันวาคม ๒๕๕๙ แปลงนาค่อนข้างแห้ง ไม่มีน้ำ

การเจริญเติบโตของข้าว

ต้นข้าวอยู่ในระยะกล้า อายุข้าวประมาณ ๕๗ วัน จากการตรวจนับต้นข้าวในพื้นที่ ๑ ตารางเมตร จำนวน ๔ จุด มีจำนวนต้นข้าวเฉลี่ย ๒๗๐ ต้นต่อตารางเมตร ความสูงของต้นข้าวเฉลี่ย ๕๖.๕ เซนติเมตร ต้นข้าวเจริญเติบโตดี โรค แมลงและสัตว์ศัตรูข้าว

การสุ่มสำรวจด้วยตาเปล่า ไม่พบปัญหาโรคและแมลงศัตรูข้าว

การสุ่มสำรวจโดยใช้การสวิงโอบ จำนวน ๒๐ โอบ พบแมลงศัตรูข้าวได้แก่ ตั๊กแตนหนวดยาว ๑๘ ตัว และเพลี้ยจักจั่นสีเขียว ๙ ตัว ส่วนแมลงศัตรูธรรมชาติ พบแมงมุม จำนวน ๒๓ ตัว และแมลงปอเข็ม ๑๕ ตัวต่อสวิงโอบ

วัชพืชในนาข้าว

พบปัญหาวัชพืชในแปลงนา ได้แก่ กกทรายระบาศ ๒๐ เปอร์เซนต์และหญ้าข้าวนกระบาดประมาณ ๕ เปอร์เซนต์ของพื้นที่แปลงนา



ภาพที่ ๗ การสำรวจสถานการณ์ข้าวปลูกฤดูนาปรัง ๒๕๖๐ ณ บ้านห้วยขี้ม ตำบลน้ำเลา อำเภอร้องกวาง จังหวัดแพร่

จุดสำรวจที่ ๘ : บ้านทุ่งล้อม ตำบลห้วยม้า อำเภอมือง จังหวัดแพร่

พิกัด ๑๘.๒๑๔๗๓๒, ๑๐๐.๒๓๔๒๗๘

สำรวจวันที่ ๑๙ กุมภาพันธ์ ๒๕๖๐ เวลา ๑๑.๐๐น.

สภาพทั่วไป

สภาพอากาศในขณะสำรวจ ท้องฟ้าโปร่ง และแดดจัด อุณหภูมิเฉลี่ย ๓๐.๕ องศาเซลเซียส และความชื้นสัมพัทธ์ ๖๓ เปอร์เซนต์ เกษตรกรปลูกข้าวพันธุ์สันป่าตอง ๑ เกษตรกรปลูกข้าวแบบนาหยอด วันที่ ๒๔ ธันวาคม ๒๕๕๙ ปริมาณน้ำในนาเพียงพอเนื่องจากระดับน้ำในแปลงนา ๑๐ เซนติเมตร

การเจริญเติบโตของข้าว

ต้นข้าวอยู่ในระยะแตกกอสูงสุด อายุข้าวประมาณ ๕๗ วัน จากการตรวจนับต้นข้าวในพื้นที่ ๑ ตารางเมตร จำนวน ๔ จุด มีจำนวนต้นข้าวเฉลี่ย ๔๒ กอต่อตารางเมตร ความสูงของต้นข้าวเฉลี่ย ๕๙.๑ เซนติเมตร ต้นข้าวเจริญเติบโตดี

โรค แมลงและสัตว์ศัตรูข้าว

การสุ่มสำรวจด้วยตาเปล่า ไม่พบแมลงศัตรูข้าวในแปลงนา แต่พบปัญหาโรคไหม้ระบาดประมาณร้อยละ ๕ ของพื้นที่ปลูกข้าว ดังภาพที่ ๘

ส่วนการสุ่มสำรวจโดยใช้การสวิงโอบ จำนวน ๒๐ โอบ ไม่พบแมลงศัตรูข้าว พบแต่แมลงศัตรูธรรมชาติโดยพบ แมงมุม ๒๒ ตัวต่อสวิงโอบและแตนเบียนชนิดต่างๆ อีก ๒๓ ตัว

วัชพืชในนาข้าว

ไม่พบปัญหาวัชพืชในแปลงนา



ภาพที่ ๘ การสำรวจสถานการณ์ข้าวปลูกฤดูนาปรัง ๒๕๖๐ ณ บ้านทุ่งล้อม ตำบลห้วยม้า อำเภอเมือง จังหวัดแพร่

จุดสำรวจที่ ๙ : แปลงนาพยากรณ์การระบาดของโรคและแมลงศัตรูข้าว ในศูนย์วิจัยข้าวแพร่

พิกัด ๑๘.๒๔๓๑๖๓, ๑๐๐.๒๓๔๒๗๘

สำรวจวันที่ ๑๙ กุมภาพันธ์ ๒๕๖๐ เวลา ๑๓.๐๐น.

สภาพทั่วไป

สภาพอากาศในขณะสำรวจ ท้องฟ้าโปร่ง และแดดจัด อุณหภูมิเฉลี่ย ๓๕.๒ องศาเซลเซียส และความชื้นสัมพัทธ์ ๖๔.๕ เปอร์เซ็นต์ ทำการปลูกข้าวพันธุ์กข ๗ แบบนาหว่าน วันที่ ๒๔ มกราคม ๒๕๖๐ ปริมาณน้ำในนาเพียงพอเนื่องจากระดับน้ำในแปลงนา ๕ เซนติเมตร

การเจริญเติบโตของข้าว

ต้นข้าวอยู่ในระยะกล้า อายุข้าวประมาณ ๒๓ วัน จากการตรวจนับต้นข้าวในพื้นที่ ๑ ตารางเมตร จำนวน ๔ จุด มีจำนวนต้นข้าวเฉลี่ย ๑๘๕ ต้นต่อตารางเมตร ความสูงของต้นข้าวเฉลี่ย ๓๘.๔ เซนติเมตร ต้นข้าวเจริญเติบโตดี

โรค แมลงและสัตว์ศัตรูข้าว

การสุ่มสำรวจด้วยตาเปล่า ไม่พบปัญหาโรคและแมลงศัตรูข้าวในแปลงนา

ส่วนการสุ่มสำรวจโดยใช้การสวิงโอบ จำนวน ๒๐ โอบ ไม่พบแมลงศัตรูข้าวและแมลงศัตรูธรรมชาติที่สำคัญในสวิงโอบ

วัชพืชในนาข้าว

ไม่พบปัญหาวัชพืชในแปลงนา ดังภาพที่ ๙



ภาพที่ ๙ การสำรวจสถานการณ์ข้าวปลูกฤดูนาปรัง ๒๕๖๐ ณ แปลงนาพยากรณ์ของศูนย์วิจัยข้าวแพร่ จังหวัดแพร่

การพยากรณ์โรคไหม้ (BUS: Blast Unit of Severity)

เนื่องจากเครื่องตรวจอากาศอัตโนมัติ (Data logger) จากสถานีตรวจวัดอากาศอัตโนมัติภายในศูนย์วิจัยข้าวแพร่มีปัญหา อยู่ระหว่างส่งซ่อมมกลุ่มงานสารสนเทศ กรมการข้าว จึงไม่สามารถแสดงข้อมูลการพยากรณ์โรคไหม้ได้ ดังภาพที่ ๑๐



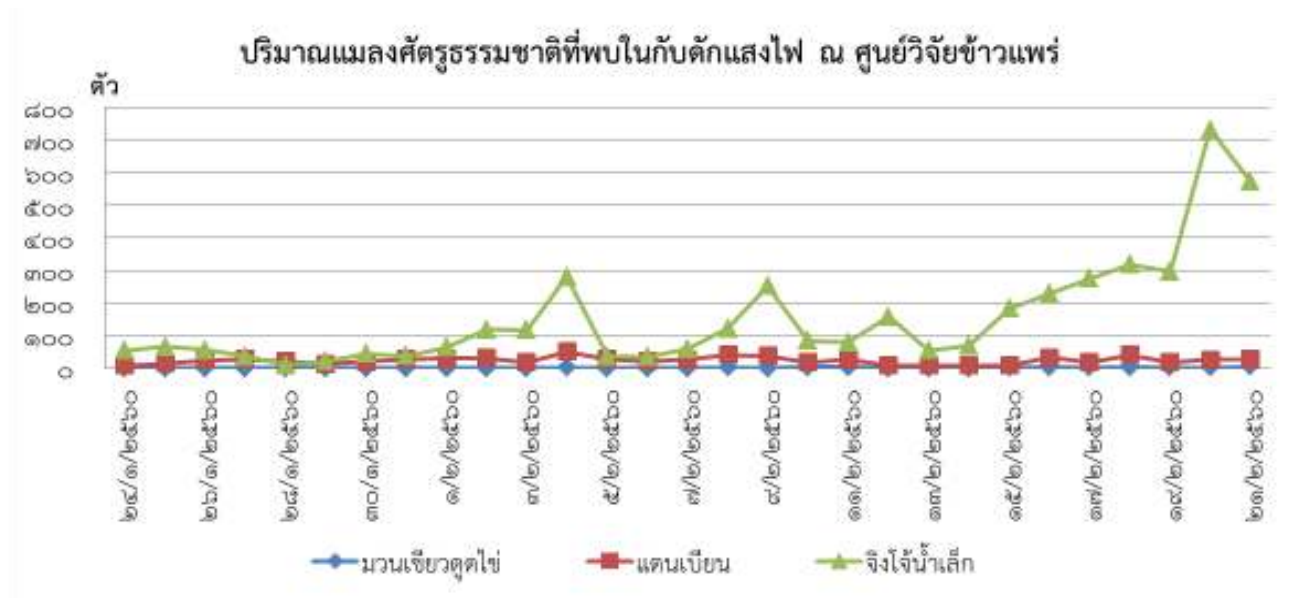
ภาพที่ ๑๐ เครื่องตรวจอากาศอัตโนมัติ (Data logger) จากสถานีตรวจวัดอากาศอัตโนมัติ ณ ศูนย์วิจัยข้าวแพร่

ข้อมูลจากกับดักแมลงด้วยแสงไฟ (Light trap)

การตรวจนับแมลงศัตรูข้าวและศัตรูธรรมชาติจากกับดักแสงไฟที่ศูนย์วิจัยข้าวแพร่ โดยการเปิดไฟล่อแมลง ในเวลา ๑๘.๐๐-๒๑.๐๐ น. ทุกวัน ตั้งแต่วันที่ ๒๔ มกราคม ๒๕๖๐ ถึง วันที่ ๒๑ กุมภาพันธ์ รวม ๒๘ วัน แมลงศัตรูข้าวที่พบมีปริมาณน้อยกว่าแมลงศัตรูธรรมชาติ โดยแมลงศัตรูข้าวที่พบคือ เพลี้ยจักจั่นปีกกลายหยัก ๒๖๙ ตัว เพลี้ยกระโดดสีน้ำตาล ๑๕๔ ตัวแมลงวันเจาะยอดข้าว ๖๑ ตัว เพลี้ยกระโดดหลังขาว ๕๑ ตัว และเพลี้ยจักจั่นสีเขียว ๔๘ ตัว ส่วนแมลงศัตรูธรรมชาติที่พบ ได้แก่ จิ้งจิกน้ำเล็ก ๔,๔๔๖ ตัว แตนเบียน ๖๖๔ ตัวและมวนข้าวตุ๋นไข่ ๒๐ ตัว ดังแสดงในภาพที่ ๑๑ และ ๑๒



ภาพที่ ๑๑ ปริมาณแมลงศัตรูข้าวที่พบในกับดักแสงไฟ ตั้งแต่วันที่ ๒๔ มกราคม ๒๕๖๐ ถึง วันที่ ๒๑ กุมภาพันธ์ ณ ศูนย์วิจัยข้าวแพร่



ภาพที่ ๑๒ ปริมาณแมลงธรรมชาติที่พบในกับดักแสงไฟ ตั้งแต่วันที่ ๒๔ มกราคม ๒๕๖๐ ถึง วันที่ ๒๑ กุมภาพันธ์ ณ ศูนย์วิจัยข้าวแพร่

สภาพอากาศ

ที่ศูนย์วิจัยข้าวแพร่ ข้อมูลอุตุนิยมวิทยาของสถานีตรวจอากาศที่ศูนย์วิจัยข้าวแพร่ ตั้งแต่วันที่ ๑ - ๒๑ กุมภาพันธ์ ๒๕๖๐ รวม ๒๑ วัน สภาพโดยทั่วไป อากาศค่อนข้างเย็นในตอนเช้า ส่วนกลางวันอากาศค่อนข้างร้อน โดยมีอุณหภูมิของอากาศสูงสุดต่อวันเฉลี่ย ๓๒.๓ องศาเซลเซียส และต่ำสุดต่อวันเฉลี่ย ๑๖.๒ องศาเซลเซียส มีความชื้นสัมพัทธ์ที่เวลา ๐๘.๐๐ น. วัดได้เฉลี่ย ๘๕.๓ เปอร์เซ็นต์ ไม่มีปริมาณน้ำฝนสะสมต่อเดือน